

Meginniðurstöður ársreiknings

	í milljónum króna	
	2012	2011
Efnahagsreikningur 31. desember:		
Eignir:		
Verðbréf með breytilegum tekjum	14.421	11.392
Verðbréf með föstum tekjum	18.688	17.938
Bankainnstæður	1.085	1.220
Fasteign	19	19
Kröfur	104	110
Aðrar eignir	920	593
Skuldir:	-321	-285
Hrein eign til greiðslu lífeyris í árslok	34.916	30.987
<i>Par af samtryggingardeild</i>	34.916	30.710
<i>Par af séreignadeild</i>	327	277

Yfirlit um breytingar á hreinni eign til greiðslu lífeyris:

	2012	2011
Iðgjöld	1.407	1.289
Lífeyrir	-1.015	-905
Fjárfestingartekjur	3.640	1.879
Fjárfestingargjöld	-55	-34
Rekstrarkostnaður	-48	-64
Annað	0	0
Hækkun á hreinni eign á árinu	3.929	2.165
Hrein eign frá fyrra ári	30.987	28.822
Hrein eign til greiðslu lífeyris	34.916	30.987

Lífeyrisskuldbindingar skv. niðurstöðu tryggingafræðings:

	31.12.2012	31.12.2011
Eignir umfram áfallnar skuldbindingar:	-1.988	-2.233
Í hlutfalli af áföllnum skuldbindingum (%):	-5,3%	-6,5%
Eignir umfram heildarskuldbindingar:	-2.165	-2.143
Í hlutfalli af heildarskuldbindingum (%):	-3,9%	-4,2%

Kennitölur:

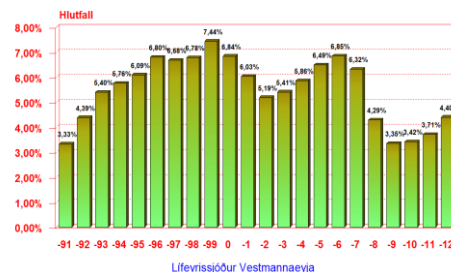
	2012	2011
Nafnávöxtun	11,96%	6,14%
Hrein raunávöxtun	6,52%	0,87%
Hrein raunávöxtun, meðaltal sl. 5 ára	-0,19%	-1,22%
Hrein raunávöxtun, meðaltal sl. 10 ára	4,40%	3,71%
Eignir í ísl. kr. (%)	72%	72,3%
Eignir í erl. mynt (%)	28%	27,7%
Meðalfjöldi greiðandi sjóðfélaga	1694	1644
Meðalfjöldi lífeyrisþega	1283	1142
Virkir sjóðfélagar á árinu	2474	2355
Fjöldi launagreiðenda	297	280

Ársfundur sjóðsins var haldinn 11. maí 2013

Arnar Sigurmundsson formaður stjórnar sjóðsins flutti skýrslu stjórnar. Á starfsárinu voru haldnir 19 bókaðir fundir. Uppgjöri vegna framvirkra samninga við Kaupþing var lokið á árinu, niðurstaðan hafði um 0,9% áhrif á stöðu sjóðsins. Fjármálaeftirlitið gerði heildarathugun á starfsemi sjóðsins, gripið var til ráðstafana í samræmi við ábendingar þeirra. Stjórn og stjórnendur geta verið mjög sátt við niðurstöðu Fjármálaeftirlitsins. Á árinu var gengið frá áhættustefnu ásamt ýmsum starfs- og verklagsreglum. Raunávöxtun ársins 2012 var 6,5%, meðaltals raunávöxtun síðustu 10 ár er 4,4% sem er 0,9% yfir 3,5% og er með því besta meðal lífeyrissjóða á landsvísi. Kynjaskipting er jöfn í stjórn og varastjórn frá ársfundi 11. maí 2013.

Hrein raunávöxtun

Hrein raunávöxtun 1991 - 2012
Meðaltöl 10 ára m/v vísitölu neysluverðs



Lífeyrisgreiðslur Skipting 2012:

Ellilífeyrir	56,48%
Örorkulífeyrir	33,14%
Makalífeyrir	7,76%
Barnalífeyrir	0,72%
Séreignalífeyrir	2,90%

Alls nutu 1.468 manns lífeyrisgreiðslna frá sjóðnum á árinu 2012 og fjölgaði þeim um 152 frá fyrra ári. Allur lífeyrir sjóðsins er verðtryggður og breytist mánaðarlega skv. neysluvísitölu.

Séreignadeild

Hrein raunávöxtun séreignadeildar í heild varð 11,7% á árinu.

	Safn I	Safn II
Nafnávöxtun	23,8%	15,2%
Raunávöxtun	18,4%	10,2%

Alls áttu 1.911 réttthafar innstæðu í séreignadeildinni í árslok, en 34 réttthafar nutu endurgreiðslna á árinu.

Stjórn sjóðsins er þannig skipuð frá ársfundi í maí 2012 til ársfundar 2013:

Arnar Sigurmundsson, formaður
Valmundur Valmundsson, varaformaður
Andrea Elín Atladóttir
Arnar Hjaltalín.
Guðný Óskarsdóttir
Stefán B. Friðriksson

Framkvæmdastjóri: Haukur Jónsson